



Regionaal delen. Lokaal doen!  
KLIMAAT VALLEI & VELUWE

VOORTGANGSRAPPORTAGE  
Manifestregio  
**Vallei & Veluwe**  
Regionaal Adaptatie Plan (RAP)  
PERIODE: ZOMER 2021 - ZOMER 2022



**HET ZINDERT!**



## Inleiding *“Het zindert!”*

In 2017 hebben de 28 gemeenten, Waterschap Vallei en Veluwe, provincies Gelderland en Utrecht, Vitens, Rijkswaterstaat én de Veiligheidsrisico's hun handtekening gezet onder de Manifestsamenwerking Klimaatadaptatie Regio Vallei & Veluwe.

Sindsdien is de netwerksamenwerking alleen maar verder uitgebreid. Een goed teken! Dat zien we onder andere aan de vele webinars waar kennis wordt gedeeld, de impactanalyses en dialogen die we houden met onze partners, handreikingen en projecten om onze regio klimaatbestendiger te maken. Kortom, een samenwerking die er toe doet!

Wat ons allen drijft is de ambitie om onze regio voor te bereiden op zwaardere regenbuien, overstroming van rivieren, langdurige hoge temperaturen en droge perioden. En we voelen de urgentie toenemen om klimaatbestendige keuzes te maken! Steeds meer organisaties en mensen komen in beweging. Hoe geven we ons motto **Regionaal delen. Lokaal doen!** vorm en met welke impact? In deze tweede voortgangsrapportage zoomen we in op de periode zomer 2021-zomer 2022 per thema en speerpunt.

**OOK BESCHRIJVEN WE WAT DE ROL VAN DE MANIFESTSAMENWERKING IS BINNEN DEZE PROJECTEN. EN WE ZIEN: HET ZINDERT!**



## Wat typeert onze regionale Manifestsamenwerking?

Allereerst zijn de Manifestpartners vanuit hun eigen rol, taken en verantwoordelijkheden aan zet om lokaal maatregelen te (laten) treffen en klimaat adaptief beleid te ontwikkelen. Vooral gemeenten vormen het eerste aanspreekpunt voor bewoners, organisaties en bedrijven. Lokaal doen dus. Diverse klimaatadaptatievraagstukken zijn grensoverschrijdend of hangen nauw met elkaar samen. En, het wiel opnieuw uitvinden hoeft niet (altijd)! Daar komt de

**Manifestsamenwerking in beeld. Regionaal delen! De Manifestsamenwerking is gericht op kruisbestuiving tussen professionals, versnelling van de uitvoering, efficiency voor partners en het creëren van een gelijk speelveld.**



En wat pakken we dan (wellicht) samen op? Uit diverse gesprekken in 2020 zijn de regionale speerpunten gekomen, die zijn opgenomen in het RAP. Per speerpunt brengen we in kaart wie wat doet of weet. Aangezien we niet alles tegelijk op kunnen pakken,

sluiten we aan bij waar de energie (al) zit of 'momentum' ontstaat. Daarom zijn nog niet alle speerpunten opgepakt. We faciliteren en stimuleren het gezamenlijk ontwikkelen van instrumentarium, het uitwisselen van praktijkvoorbeelden en kennis door bijvoorbeeld in coproductie een kenniswebinar te organiseren. Soms nemen we als Manifest het voortouw en ontwikkelen we met partners een project (bijvoorbeeld Verkenning project Vallei en Veluwe 2120) en organiseren de financiering. Net wat en wie nodig is.

Tegelijkertijd bewegen we mee met de actuele vraag en gedeelde urgentie van partners (zoals de vraag "Wat als de waterbom in Limburg hier was gevallen?").

**WE ORGANISEREN INSPIRATIESESSIES MET AMBTENAREN EN BESTUURDERS ZOALS DE KLIMAATTOP VALLEI & VELUWE!**

## Wie zijn we?

De Manifestsamenwerking krijgt vorm op meerdere schaalniveaus waar we tussen schakelen: gemeentelijk/lokaal (doen), de DPRA-werkregio's Platform Water Vallei en Eem, Noord-Veluwe en Samenwerking Water Oost Veluwe waar gemeenten en waterschap samenwerken aan water(keten) en klimaatadaptatie (instrumentarium, kennisdelen, beleidsafstemming). En als derde laag de Manifestregio Vallei & Veluwe (Regionaal delen). Tussen deze drie schaalniveaus spelen de voorzitters van de werkregio's en de voorzitter van de Manifestsamenwerking en het waterschap een belangrijke schakelrol om te bepalen wat op welke tafel past. Vervolgens wordt samen met de partners bekeken waar, welk thema past en hoe dat vorm krijgt.



Dagelijkse spin het web is het ambtelijke kernteam gevormd door afgevaardigden van de 2 provincies, de coördinatoren van de drie DPRA-werkregio's, waterschap en ondersteuning. Het bestuurlijke voorzittersoverleg treedt op als procesklankbord voor het kernteam en ter voorbereiding van bestuurlijk overleg. Het voorzittersoverleg bestaat uit de voorzitters van de 3 werkregio's, de voorzitter van het Manifest en Waterschap Vallei & Veluwe. Twee keer per jaar bespreken we ambtelijk en bestuurlijk de voortgang en prioriteiten in een brede Manifestbijeenkomst en op de Klimaattop.

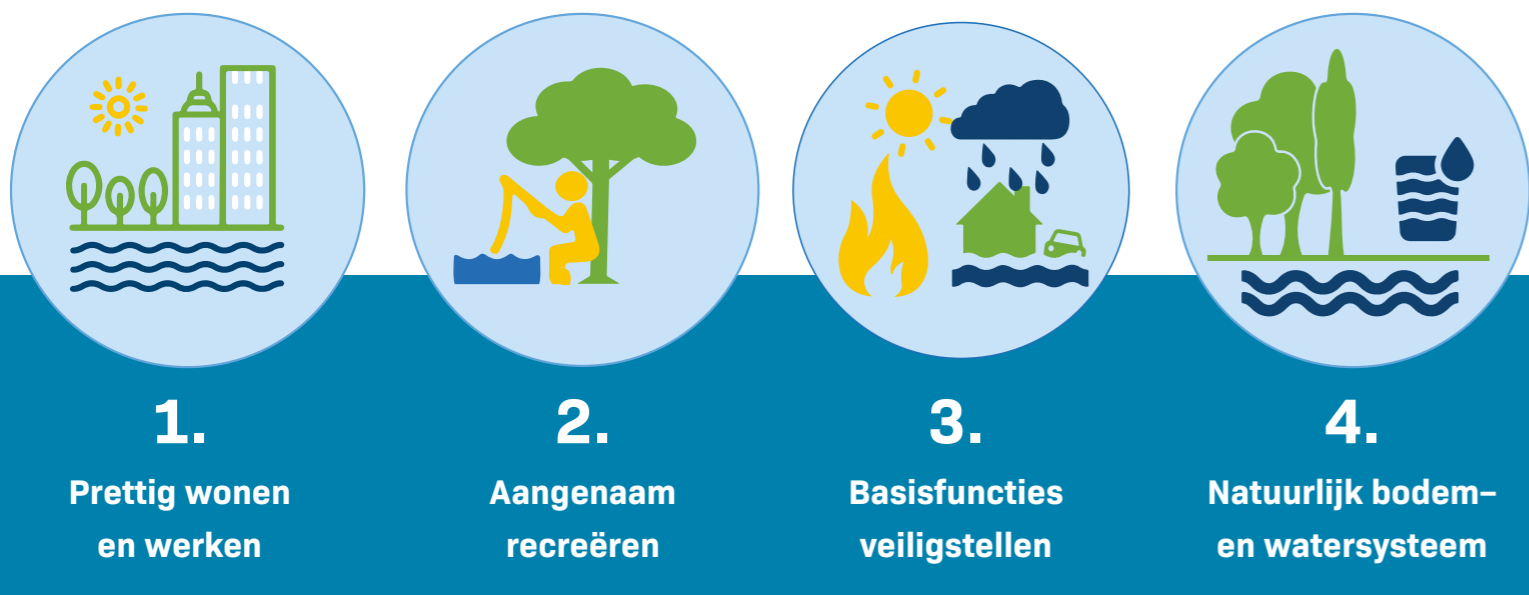
## Doorkijk tweede helft 2022

**NAAST HET VOORZETTEN VAN LOPENDE PROJECTEN EN TRAJECTEN, STAAT HET OPSTELLEN VAN HET WERKPLAN 2023-2024 HOOG OP DE AGENDA: WELKE SPEERPUNTEN WILLEN DE MANIFESTPARTNERS GEZAMENLIJK OPPAKKEN? HOE FINANCIEREN WE DAT?**

Ook zullen we partners helpen om nieuwe gemeentebestuurders snel thuis te laten worden in het thema en netwerk klimaatadaptatie in de regio Vallei & Veluwe.

# Regionaal Adaptatie Plan (RAP) en de bijbehorende speerpunten

De basis voor onze Manifestsamenwerking is het Regionaal Adaptatie Plan (RAP) 2021-2027, dat de partners eind 2020 hebben omarmd. In het RAP onderscheiden we vier klimaatadaptatiethema's:



Daarin hebben we 14 regionale speerpunten benoemd. Aspecten van ruimtelijke klimaatadaptatie - vraagstukken die partners niet alleen kunnen of willen oppakken en om een nadere uitwerking vraagt. Het zijn thema's waar omheen de Manifestpartners krachten en kennis kunnen bundelen.

**WE ZIJN AAN DE SLAG EN HIERBIJ DE VOORTGANG VAN DE 14 SPEERPUNTEN.**

- 1. KETENAFSPRAKEN KLIMAATBESTENDIG BOUWEN**
- 2. ONTWIKKELAFSPRAKEN MET WONINGCORPORATIES**
- 3. INSTRUMENTENMIX BESTAAND STEDELIJK GEBIED**
- 4. STIMULERINGSREGELING KLIMAATBESTENDIGE MAATREGELEN**
- 5. HITTEPLANNEN**
- 6. KOELE EN BEREIKBARE (DAG)RECREATIEGEBIEDEN**
- 7. NATUURBRANDEN PREVENTIEPLAN**
- 8. OVERSTROMINGSBESTENDIGE GEBIEDEN EN GEBOUWEN**
- 9. (HOOFD)VERDEELSTATIONS BEOORDELEN**
- 10. DOORGAANDE WEGEN KLIMAATROBUUST**
- 11. LOOFBOMEN ADVIES**
- 12. DRINKWATERBESCHIKBAARHEIDSSTRATEGIE**
- 13. DUURZAAM GRONDWATERSYSTEEM**
- 14. VERKENNING REGIO VALLEI & VELUWE 2120**

(in groen opgenomen in deze voortgangsrapportage, felblauw al opgeleverd, donkerblauw: verkenning/nog geen actie)



## PRETTIG WONEN EN WERKEN



Onze woon- en werkomgeving is binnen steden en dorpen vaak sterk versteend waardoor hittestress en de kans op wateroverlast groter wordt. Ook droogte heeft gevolgen. Denk dan bijvoorbeeld aan verdroogde tuinen en hier en daar verzakkingen bij gebouwen. Lagergelegen delen van de regio zijn kwetsbaar voor overstroming. In de beperkte ruimte moeten oplossingen gevonden worden.

Klimaatbestendige bouwafspraken met ketenpartners in de provincie Utrecht, is hier een mooi voorbeeld van. Dit is ook binnen Gelderland uitgewerkt. Hierbij worden private partijen gestimuleerd en worden kaders ontwikkeld. Een thema dat leeft!

### → Speerpunt 1: Afspraken klimaatadaptief bouwen

De provincie Utrecht heeft het voortouw genomen om met Utrechtse gemeenten, woningcorporaties en ketenpartijen te komen tot afspraken over klimaatbestendige nieuwbouw en bestaande bouw. Afspraken die gaan over processen, uitgangspunten en prestaties. En waarvan een gedeelte terecht zal komen in het Convenant Duurzaam Bouwen (voor nieuwbouw). Met dit initiatief als goed voorbeeld is vervolgens de werkregio Noord Veluwe tot een vergelijkbare set van afspraken gekomen; passend bij de opgaven en partners in de Noord-Veluwe. De Oost Veluwe volgt in het najaar van 2022.

Er zijn onder andere diverse netwerkbijeenkomsten georganiseerd met experts, voor de Manifestpartners. Ook werken de provincies Utrecht en Gelderland samen met de provincie Zuid-Holland en de Metropoolregio Amsterdam aan een aantal producten.

**DENK BIJVOORBEELD AAN EEN ONDERZOEK NAAR DE KOSTEN VAN KLIMAAT ADAPTIEF BOUWEN EN EEN LEIDRAAD KLIMAAT ADAPTIEF BOUWEN OF EEN 'ROUTEKAART' BESTAANDE BOUW. DIE KENNIS EN ONTWIKKELING WORDT WEER GEDEELD MET ONZE REGIOPARTNERS.**



Foto: Afspraken klimaatadaptief bouwen – provincie Utrecht (foto gemaakt tijdens de Klimaatop 2022).



## → Speerpunt 2: Samenwerking met woningcorporaties

Woningcorporaties zijn belangrijke spelers in het klimaat adaptief maken van de bebouwde omgeving. Gemiddeld is namelijk 30% van de woningen in een gemeente corporatiebezit. Om tot een waterrobuuste en klimaatbestendige inrichting van de bebouwde omgeving te komen, is samenwerking tussen overheden en partners als woningcorporaties van groot belang. Het afgelopen jaar zijn verkennende gesprekken gevoerd met diverse woningcorporaties en is een cursus georganiseerd. Deze stond in het teken om klimaatadaptatie op de agenda te krijgen, en was op initiatief van de provincies Gelderland en Utrecht.

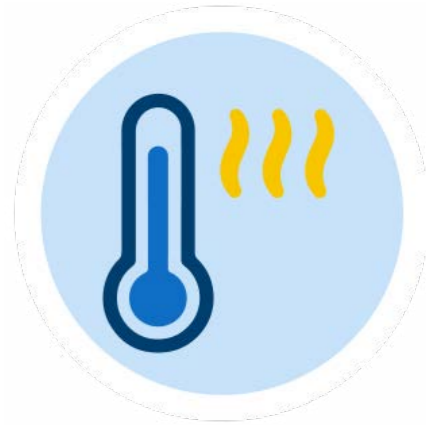
In de provincie Utrecht is inmiddels een traject gestart waarbij werkgroepen met verschillende onderwerpen aan de slag gaan.

**DENK BIJVOORBEELD AAN HET VERGROENEN VAN DAKEN EN HITTESTRESS, EN OOK HET BORGEN VAN KLIMAATADAPTATIE IN STRATEGIE EN BELEID.**



## → Speerpunt 5: Hitteplannen

Vanuit de Manifestsamenwerking is in kaart gebracht welke gemeenten al wel of niet met hitteplannen aan de slag zijn. Het doel van een hitteplan is dat veel lokale partners inzicht krijgen in wat er door wie kan of moet gebeuren op het moment van extreme hitte en ter voorkoming daarvan. Hitte kan namelijk gevaarlijk zijn voor kwetsbare groepen, zoals zieken en ouderen. Een aantal Utrechtse gemeenten wordt ondersteund door de provincie Utrecht, GGD-regio Utrecht en 2 ingehuurde adviesbureaus om aan de slag te gaan met 'hitteplannen'. De provincie Gelderland organiseert in najaar van 2022 een startbijeenkomst (<https://klimaatvalleienveluwe.nl/nieuws/terugblik-in-spiratiesessie-lokaal-hitteplan-in-nijkerk>) voor geïnteresseerde Gelderse gemeenten die aan de slag willen met een lokaal Hitteplan in samenwerking met de GGD's.



Ook is er in de zomer van 2022 een publiekscampagne geweest. Dit is samen met de Manifestregio geïnitieerd. Het ging hierbij om een domein-overstijgend speerpunt. Want: hoe betrek je – naast de collega's binnen klimaat- en waterdomein – óók de collega's uit het sociaal en gezondheidsdomein?

**ALS MANIFESTREGIO GAAN WE MET DE GEMEENTEN DIE NOG VAN START MOETEN GAAN IN GESPREK OM HEN HIERIN TE FACILITEREN.**





# 2 AANGENAAM RECREËREN



Extreem weer heeft effect op (de ontwikkeling van) recreatieve voorzieningen, variërend van een aanpassing van de inrichting van terreinen om wateroverlast te voorkomen, van toenemende vragen naar beschikbaarheid van gezond zwemwater, tot het aanpassen van accommodaties en evenementen. Het thema krijgt echter nog te weinig aandacht van de Manifestsamenwerking.

Tijd om hier verandering in te brengen. De eerste concrete actie was daarom de vraag vanuit het team 'Park van de Toekomst' om

samen een startwebinar te organiseren voor parkondernemers en gemeenten op de Veluwe. Komend jaar staat een aantal vraagstukken die hieruit naar voren zijn gekomen op de agenda. Zoals het thema 'zwemwater'. Wat kan de Manifestsamenwerking betekenen op dit thema?

## Klimaatadaptatie en Park van de Toekomst

Geen druppel het park af. Dat is de slogan waarmee Park van de Toekomst een start heeft gemaakt met het agenderen van klimaatadaptatie bij parkondernemers op de Veluwe. Een thema dat heel goed past bij een van de speerpunten van de Manifestregio: aangenaam recreëren.



Park  
van  
de  
toekomst



Foto: webinar Klimaatadaptatie i.s.m. Park van de Toekomst met partners gemeente Apeldoorn, Waterschap Vallei en Veluwe, Vitens en Rijksdienst voor Ondernemend Nederland

In het eerste kwartaal van 2022 is als coproductie van Manifest en Park van de Toekomst een webinar georganiseerd voor ondernemers, gemeenten en ander partners. Tijdens deze sessie is er gepraat over praktijkvoorbeelden over inrichting en ontwikkeling van vakantieparken op een klimaatbestendige manier. Daarnaast gaven het waterschap Vallei en Veluwe, gemeente Apeldoorn, Vitens en de Rijksdienst voor ondernemend Nederland aan wat zij voor ondernemers konden betekenen.

**KOMENDE PERIODE GAAT HET PARK VAN DE TOEKOMST AAN DE SLAG MET VERVOLGACTIES VOOR MAAR LIEFST 500 (!) VAKANTIEPARKEN IN DE REGIO.**

# 3 BASISFUNCTIES VEILIGSTELLEN



Met 'basisfuncties' worden diverse aspecten bedoeld. Van kwetsbare ICT- en telefuncties die moeten blijven werken bij weersextremen, tot infrastructuur, het rioeringsstelsel, gemalen en bijvoorbeeld de drinkwatervoorziening. Als deze functies niet goed werken, komt de veiligheid in gevaar en kan het leiden tot enorme (economische) schade. De Manifestsamenwerking faciliteert daarom het voeren van dialogen en kennisdeling én verheldert de rolverdeling waar nodig. De partners zijn namelijk als eerste aan zet.

In de tweede helft van 2022 gaan we met partners verder in gesprek over welke gevolgbeperkende maatregelen gewenst zijn en wat de meerwaarde van de Manifestsamenwerking kan zijn.

## → Speerpunt 7: Natuurbranden preventieplan

De Veiligheidsregio's werken de Natuurbrandpreventieplannen gebiedsgericht uit mede op basis van dialogen met vele partijen.

ALS MANIFEST CONSTATEREN WE DAT DIT SPEERPUNT WORDT OPGEPAKT EN VERBINDEN WE MANIFESTPARTNERS EN LEGGEN WAAR NODIG VERBINDING MET VERWANTE PROJECTEN.



## → Speerpunt 8: Impactanalyse overstromingen

Als het gebeurt, blijkt impact blijkt enorm. Met name in de Gelderse Vallei en Eempolder. Het herstel van vitale functies vraagt maanden, zo niet jaren voordat de regio weer goed bewoond is en functioneert zoals voorheen. Voor de Noord- Veluwe is geen impactanalyse opgesteld, gezien de aard van het gebied zonder grote rivierdijken. De verantwoordelijke partners hebben zogenaamde 'impactanalyses' gemaakt. Zo hebben de Veiligheidsregio's een impactanalyse gemaakt over de mogelijke overlast en schade als gevolg van eventuele dijkdoorbraken.

Deze analyses zijn vervolgens breed gedeeld en met elkaar zijn we hierover de discussie aangegaan. Ook is besproken wat aanvullende acties kunnen zijn.

OP DE OOST-VELUWE IS DE IMPACT VAN EEN ANDERE ORDE, DAN WEL ZEER SPECIFIEK. IN EEN WEBINAR IS HIER VERDER OVER DOORGE-PRAAT. VOOR MEER INFORMATIE, VERWIJZEN WIJ U NAAR [DIT ARTIKEL](#).

## → Speerpunt 10: Doorgaande wegen klimaatrobust

### Risicoanalyse provinciale wegen

Beide provincies en Rijkswaterstaat zijn gestart met het opstellen van klimaatstresstesten voor respectievelijk provinciale- en Rijkswegen. In de provincie Utrecht is daarbij kennis van assetbeheerders en weginspecteurs benut. Daarnaast is aansluiting gezocht bij gemeenten en het waterschap om gezamenlijk te kijken hoe de infrastructuur en het landschap elkaar kunnen aanvullen bij het anticiperen op klimaatverandering.

DE RESULTATEN VAN DE STRESSTESTEN WORDEN IN HET NAJAAR VAN 2022 VERWACHT. DEZE WORDEN OPENBAAR BESCHIKBAAR VIA HET 'KLIMAATPORTAAL' EN WORDEN OOK ONDERDEEL VAN DE UTRECHTSE PROVINCIALE CHECKLIST TRAJECTAANPAK.

Omdat partners dit zelf oppakken is de rol van Manifest beperkt tot het delen van kennis. De Manifestsamenwerking heeft actief meegedacht met RWS Oost om andere Manifestpartners optimaal te betrekken in de risicodialogen die RWS eind 2021 organiseerde.



## 4 NATUURLIJK BODEM- EN WATERSYSTEEM



**Klimaatverandering heeft impact op het bodem – en watersysteem en de daarvan afhankelijke functies. We zijn trots op onze diverse Vallei & Veluwe landschappen en natuurgebieden met de grootste ondergrondse zoetwaterbel van Nederland onder de Veluwe.**

**De zeer droge zomers gaven mede aanleiding om diverse speerpunten en projecten als Manifestnetwerk actief op te pakken.**

### → **Speerpunt 11: Loofbomen advies**

Uit een verkenning vanuit de Manifestsamenwerking bij de provincies Gelderland en Utrecht, bleek dat er al vergaande plannen in de maak zijn voor klimaatbestendige bossen. Denk dan bijvoorbeeld aan een strategie voor de omvorming van een naaldbos. Dit gebeurt vaak in samenhang met andere maatschappelijke opgaven. Bijvoorbeeld stikstof, landbouw en recreatie. Extra ondersteuning vanuit de Manifestsamenwerking blijkt dan ook niet nodig.

**➤ UITERAARD DELEN WE DE KENNIS DIE HIERUIT NAAR VOREN KOMT MET DE PARTNERS. OM ZO REGIONAAL TE DELEN EN NETWERKEN TE VERBINDEN.**

### → **Speerpunt 12: Drinkwaterbeschikbaarheidsstrategie en**

### → **Speerpunt 13: Duurzaam grondwatersysteem - Waternetwerk Veluwe**

Op initiatief van de Manifestpartners is in 2022 een reeks reflectieve gesprekken gestart tussen gemeenten, provincie Gelderland, waterschap Vallei en Veluwe en Vitens naar aanleiding van de verdroging van de Veluwe – onder de werknaam Waternetwerk Veluwe.

Op basis van 5 praktijkvraagstukken over droogte en grondwaterproblematiek op de Veluwe. Het doel hiervan was om het dilemma te doorgronden en erachter te komen wat het vraagstuk zo complex maakt.

**EIND VAN 2022 WORDT DE BALANS OPGEMAAKT IN DE VORM VAN GEDEELDE INZICHTEN EN AGENDAPUNTEN DIE GERICHT GEADRESSEERD ZULLEN WORDEN.**

De eerste praktijkcase rondom grondwateronttrekkingen werd aangedragen door de gemeente Putten. Tijdens deze sessie ontstond de gedeelde urgentie om een gezamenlijk beeld te krijgen van vergunde grondwateronttrekkingen. Een vervolgtraject is inmiddels opgestart, dat getrokken wordt door de provincie Gelderland. De 2e praktijkcase gaat over de Waterbalans die de gemeente Apeldoorn in samenwerking met het waterschap heeft opgesteld. Dat geeft veel inzicht in de uitgaande waterstromen en wie aan welke knop kan draaien. Denk aan rioolvreemd-water door lekke rioolbuizen en aan afstroom via vijvers en beken in wijken. De 3e case gaat in op drinkwaterdilemma's vanuit Vitens en de provincie Gelderland.

### → **Speerpunt 14: Kaart Regio Vallei & Veluwe in 2120**

Samen met de Wageningen Universiteit (WUR) is met meerdere Manifestpartners het project Veluwe 2120 opgestart, gebaseerd op de kaart Nederland 2120. In thematische sessies denken experts vooruit over Wonen, Drinkwater, Landbouw, Natuur en Vrijtijdseconomie. Met als vertrekpunt klimaatverandering en bodem- en watersysteem als leidend principe.



**➤ DIT MOET UITEINDELIJK RESULTEREN IN EEN INTEGRALE VISIEKAART, ALS DENKRICHTING VOOR BELEIDSMAKERS EN BESTUURDERS.**

Meer informatie hierover kunt u vinden op [onze website](#).



## OVERKOEPELENDE WAPENFEITEN

**Kennis en praktijkvoorbeelden delen, elkaar inspireren en ontmoeten! Dat ondersteunen we via de website, nieuwsbrieven en organisatie van kennissessies. Steeds vaker weten partners ons netwerk te benutten om initiatieven of onderwerpen onder de aandacht te brengen bij andere partners. Bijeenkomsten worden in coproductie voorbereid. Te veel om op te sommen. We noemen hier overkoepelende en ondersteunende wapenfeiten van onze Manifestsamenwerking:**

### ✓ **Ontwikkeling Platform Nationale Tuin & Klimaatroute**

In Nederland zijn prachtige voorbeelden van klimaatadaptatie van regentonnen tot klimaatpleinen en tuinen, maar waar kan je deze terug vinden? Goede voorbeelden zichtbaar maken is misschien wel de belangrijkste drijfveer voor mensen om aan de slag te gaan. Daarom hebben we als Manifestregio Vallei & Veluwe er een speerpunt van gemaakt om de goede



voorbeelden structureel te gaan kunnen ontsluiten. Op 3 december 2021 is de Nationale Tuin & Klimaatroute (<https://tuinenklimaatroute.nl/>) als platform gelanceerd. Als Inmiddels zijn 10 Manifestgemeenten aangesloten, met nog eens zes loopt het gesprek.

➤ **DIT PLATFORM IS GOED TE BENUTTEN VOOR GEMEENTELIJKE STIMULERINGSREGELINGEN VOOR PARTICULIEREN. EN OOK MOOIE VOORBEELDEN VAN GEMEENTEN IN DE OPENBARE RUIMTE KUNNEN GEPLAATST WORDEN.**

### ✓ **Bouwstenen voor de Bruidsschat Omgevingswet**

Een gezamenlijk traject betreft de zogenaamde Bruidsschat (set algemene regels) die waterschap, provincies en gemeenten krijgen van het Rijk als de Omgevingswet in 2023 van kracht wordt. Hoe ga je daar als overheid mee om en hoe zorg je dat je als één overheid beleid en regels wat betreft water en riolering op elkaar afstemt? Na verkenning

van behoeften is op initiatief van de Manifestpartners een werkgroep gestart om voorstellen ('bouwstenen') te ontwikkelen voor aanvulling op en aanscherping van de algemene regels in de Bruidsschat van het Rijk specifiek voor water- en rioleringsbeleid. De werkgroep bestond uit 20 vertegenwoordigers vanuit het waterschap, gemeenten en Omgevingsdiensten met externe bureaus,

➤ **HET DOEL IS HET BESCHERMEN EN WAARBORGEN VAN DE SPECIFIEKE KWALITEITEN EN KWETSBAARHEDEN VAN ONZE REGIO VAN VALLEI & VELUWE.**

Specifiek voor de water gerelateerde beleidsregels (afvalwater, hemelwater, oppervlaktewater) heeft de werkgroep een rapport opgeleverd met bouwstenen om – naar eigen keuze – toe te voegen aan het lokale stelsel van de Omgevingswet. Meer informatie hierover is te vinden [op de website](#).

### ✓ **Uitbreiding Klimaat-effectatlas + Klimaatmagazine 'Ons klimaat verandert'**

De [klimaat-effectatlas van regio Vallei & Veluwe](#) brengt kwetsbaarheden in beeld voor de effecten van wateroverlast, hitte en droogte. Deze atlas bestaat sinds 2017, maar is eind 2021 uitgebreid. Een kaart over het risico op het ontstaan van natuurbrand is toegevoegd. Daarnaast kan nu op wijkniveau de gevoelstemperatuur tijdens een warme dag opgezocht worden. Ook is een groenkaart toegevoegd waar aangegeven is hoeveel procent groen het openbare en private groen iedere buurt is.



Als extra functionaliteit kan alle data uit de atlas nu met één druk op de knop worden gedownload.

➤ **DE FEITEN OVER KLIMAATVERANDERING STAAN BESCHREVEN IN HET KLIMAATMAGAZINE 'ONS KLIMAAT VERANDERT'. IN DE ZOMER VAN 2022 IS DEZE BIJGEWERKT MET DE LAATSTE KLIMAATINFORMATIE VAN HET KNMI.**



## ✓ Stroombanen onderzoek

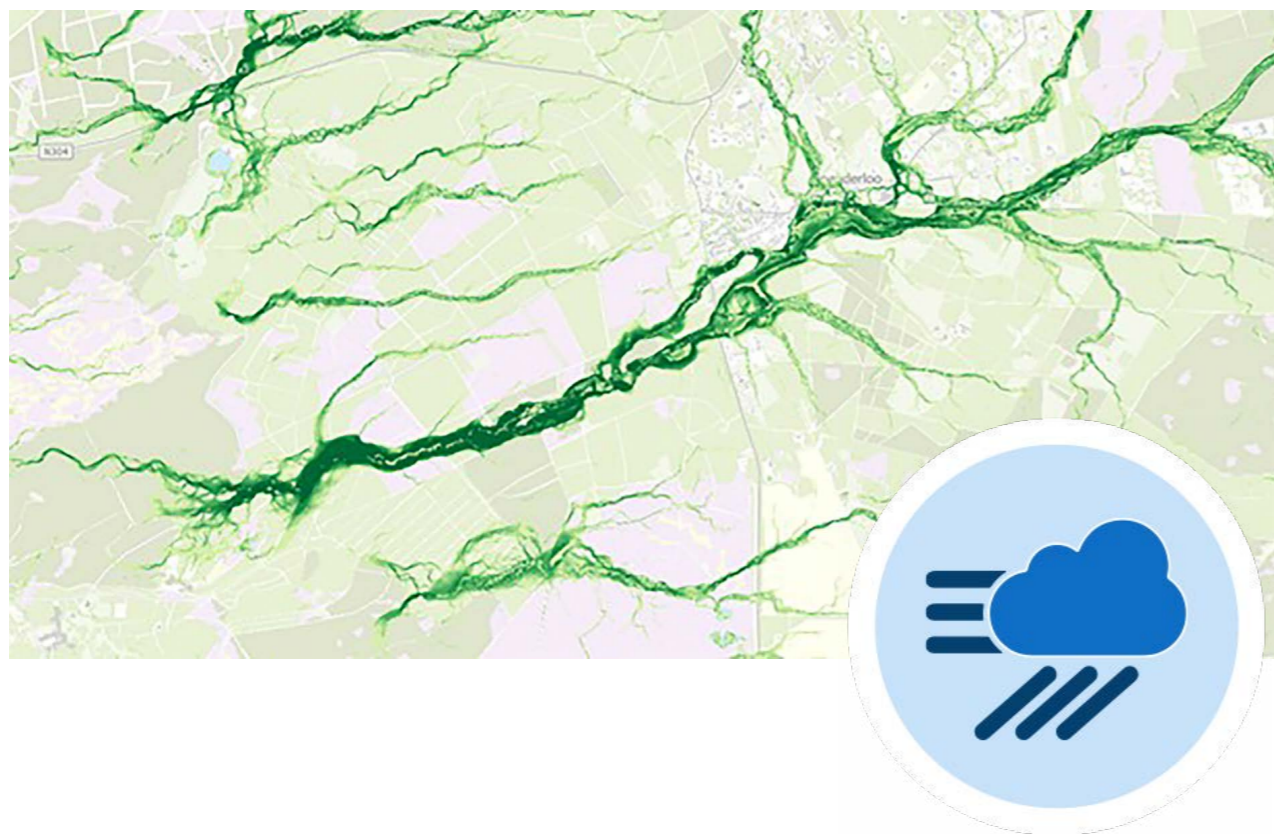
Limburg heeft in 2021 te maken gekregen met enorme wateroverlast. Deze 'waterbom' zorgde voor modderstromen en straten en huizen die onder water stonden. De beelden kunnen we ons allemaal wel herinneren. Deze extreme bui was nog niet eerder voorgekomen in Nederland, maar door klimaatverandering zal dit helaas steeds vaker het geval zijn. Daar moeten we als regio zoveel mogelijk op voorbereid zijn.

In 2017 is onderzocht waar stroombanen ontstaan na een extreme bui, maar deze resultaten werden vaak overschat en werden daardoor niet gebruikt.

### MODDERSTROMEN SERIEUS RISICO

Daarom heeft de manifestregio klimaat Vallei en Veluwe initiatief genomen om over te gaan tot een onderzoek waarbij maaiveldstroming in landelijk gebied, op de flanken van de heuvelruggen, in kaart wordt gebracht.

**HIERBIJ IS PRAKTIJKINFORMATIE OVER (MODDER)STROMEN EN INFILTRATIESNELHEDEN UIT ONS GEBIED GEBRUIKT, OM ZO MODE-LUITKOMSTEN TE IJKEN MET DE PRAKTIJK.**



## ✓ Klimaatop 2022

De jaarlijkse Klimaatop voor de Manifestpartners is een belangrijk netwerkevenement en bedoeld om kennis te delen met elkaar. Helaas kon de Klimaatop – traditiegetrouw in december, in 2021 niet doorgaan vanwege beperkende corona-maatregelen. Daarom is deze Klimaatop verzet naar 24 juni 2022. Het was een succes met diverse partners die via marktkramen lieten zien waar zij zoals mee bezig waren.

**IN TOTAAL WAREN ER MEER DAN 160 BESTUURDERS EN AMBTENAREN DIE MET ELKAAR HET GESPREK AANGINGEN OVER BELANGRIJKE THEMA'S DIE SPELEN OP HET GEBIED VAN KLIMAATADAPTATIE.**

Meer informatie over de Klimaatop 2022 is te vinden op [onze website](#).



## EXTRA FINANCIERING VANUIT LIFE-IP NASCELLERATE

De Manifestsamenwerking maakt sinds eind 2021 onderdeel uit van het LIFE-IP project NASCELLERATE. Het is een landelijk project dat gericht is op versnelling van de Nationale klimaatadaptatiestrategie en mede gefinancierd wordt vanuit Europa. De Manifestsamenwerking heeft een bijdrage van € 180.000 ontvangen voor een periode van 3 jaar. Het budget wordt ingezet voor de kernteaminzet (stimuleren, faciliteren, informeren partners, coördinatie), het uitvoeren van projecten uit het RAP, het delen van de opgedane kennis en het organiseren van 3 bestuurlijke bijeenkomsten, het door ontwikkelen van de klimaat-effectatlas en het monitoren van voortgang van het afkoppelen.



### Colofon

Deze voortgangsrapportage is opgesteld door het kernteam verbonden aan het Manifest Klimaat Vallei & Veluwe.

[www.klimaatvalleienveluwe.nl](http://www.klimaatvalleienveluwe.nl)

